

Comment modifier une fiche-espèces ?

Sommaire

1/ Wiki Wiki !	2
2/ Comment réserver une fiche-espèce ?	3
2/ La fenêtre de modification	5
3/ Abandonner, clôturer et Enregistrer	9
4/ Et aussi...	10

1/ Wiki Wiki !

Un **wiki** est un site web auquel tout utilisateur peut apporter des modifications dans le contenu des pages. **Basé sur ce principe, la mise à jour des fiches-espèces devient collaborative pour permettre à chacun de participer à l'amélioration de BioObs !**

La suite de ce support présente comment modifier le texte d'une fiche-espèce en commençant par quelques conseils :

Tout ne sera pas parfait du premier coup !

De manière comparable à Wikipédia, c'est par la mise à jour régulière par différents utilisateurs que la description des espèces de BioObs sera améliorée.

Ne vous inquiétez pas de commettre des erreurs !

Les modifications que vous proposez restent soumises à la validation d'un groupe de travail. Ce groupe apportera son expertise et rectifiera toute erreur ou omission (toujours en toute bienveillance).

Participez et restez simple !

Les fiches-espèces peuvent se trouver à des stades de rédactions disparates et c'est tout à fait normal. Elles seront progressivement complétées par la contribution de tous.

BioObs n'est pas un référentiel d'espèces : ils en existent déjà, certains d'une qualité remarquable. La description doit simplement aider à la saisie d'une observation.

Respectez le droit d'auteur !

Les informations doivent être reformulées de manière originale, afin de respecter le droit d'auteur des publications dont elles sont issues.

Soyez responsable !

Vous êtes responsable de vos propositions et toute contribution malveillante avérée sera rapidement identifiée.

Préparez vos modifications !

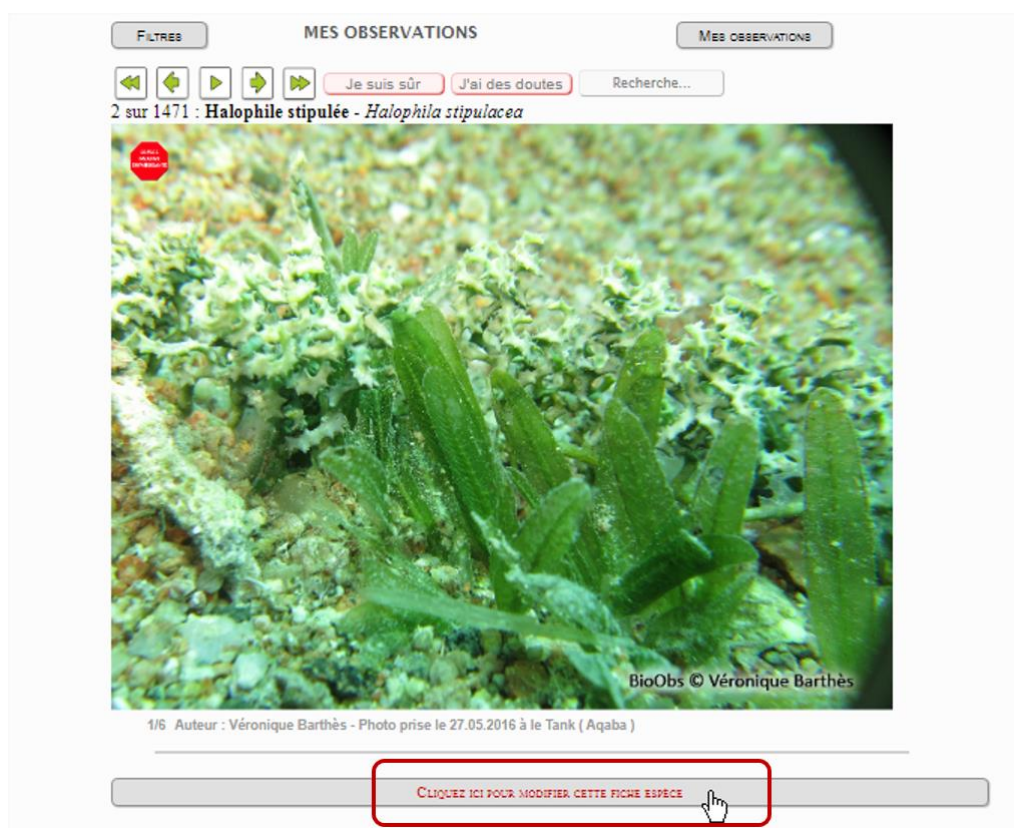
La suite de ce document vous présente comment modifier une fiche-espèce. Prenez-en connaissance et préparez vos modifications avant d'en faire la saisie.

Rédiger une fiche espèce est l'occasion d'en apprendre davantage sur une espèce. Commencer, par exemple, par une espèce sans association, ni espèce ressemblante (soit deux paragraphes de moins à rédiger).

2/ Comment réserver une fiche-espèce ?

Un bouton dédié vous permet de réserver une fiche-espèce :

- Lorsqu'une fiche-espèce est réservée, aucun autre utilisateur ne peut la modifier tant que vous serez en cours de modification,
- **À tout moment, vous pouvez :**
 - Enregistrer vos modifications (pour continuer plus tard),
 - Clôturer vos modifications pour les soumettre à l'équipe de validation avant publication,
 - Abandonner vos modifications (et libérer la fiche-espèce).



Lorsqu'une fiche-espèce est déjà en cours de modification par un autre utilisateur, un écran vous en informe :



Vous serez informé par mail dès que la fiche espèce sera disponible :

Bonjour Nausicaa,

Il y a quelque temps, tu souhaitais modifier la fiche espèce de Amphiroa sciaphile - Amphiroa cryptarthroia
 Aujourd'hui, les modifications ont été réalisées et publiées, tu peux maintenant modifier cette fiche afin de faire avancer le projet BioObs
 Tu peux cliquer sur le lien suivant pour commencer les modifications : [clique ici](#)

Merci et bonne journée
 L'équipe BioObs



Pour vous permettre de ne pas « oublier » une fiche-espèce, un mail quotidien vous présente votre liste des fiches-espèces « en cours de maintenance », par exemple :

Bonjour Nausicaa,

Liste des fiches en cours de maintenance :

Date	Dernière modif	N° fiche	Nom commun	Genre espèce	Statut	Action
06/01/2020	06/01/2020	297	Lime bâillante	Limaria hians	En cours de rédaction	Ouvrir

Merci et bonne journée
 L'équipe BioObs

La signification du statut est la suivante :

- « **En cours de rédaction** » signale une fiche que vous êtes en train de modifier : vous devez la finaliser prochainement (mais sans précipitation),
- « **Bloqué, déjà en cours de modification** » indique que la fiche-espèce que vous souhaitez modifier est déjà en cours de modification par un autre utilisateur. Vous devez simplement attendre que ses modifications soient publiées avant de pouvoir la modifier,
- « **Alloué, pas encore modifié** » indique une fiche-espèce que vous avez demandé à modifier sans avoir commencé sa mise à jour.

2/ La fenêtre de modification

Le principe général

La fenêtre de modification présente pour chaque champ :

- A gauche, la zone de saisie,
- A droite, les valeurs « courantes » qui ne sont pas modifiables (en grisée).

Modification des fiches espèces

Fiche BioObs:	Modification possible	Valeur courante (non modifiable)
Nom commun :	<input type="text" value="Halophile stipulée"/>	<input type="text" value="Halophile stipulée"/>
Genre :	<input type="text" value="Halophila"/>	<input type="text" value="Halophila"/>
Espèce :	<input type="text" value="stipulacea"/>	<input type="text" value="stipulacea"/>
Nom complet (INPN) :	<input type="text" value="Halophila stipulacea"/>	<input type="text" value="Halophila stipulacea (Forssk.) Asch., 1867"/>
CD Nom (INPN) :	<input type="text" value="368620"/> <input type="text" value="Halophila stipulacea (Forssk.) Asch., 1867"/>	<input type="text" value="368620"/> <input type="text" value="Halophila stipulacea (Forssk.) Asch., 1867"/>
Référenciel ITIS :		

L'identité d'une espèce

Le premier bloc d'informations présente l'identité de l'espèce (identifiant taxonomique). *A priori*, ces informations ne sont pas à modifier, exception faite d'une faute ou bien de la révision d'un référentiel taxonomique utilisé par BioObs :

Modification des fiches espèces

Fiche BioObs:	<input type="text" value="2279"/>	
Nom commun :	<input type="text" value="Halophile stipulée"/>	<input type="text" value="Halophile stipulée"/>
Genre :	<input type="text" value="Halophila"/>	<input type="text" value="Halophila"/>
Espèce :	<input type="text" value="stipulacea"/>	<input type="text" value="stipulacea"/>
Nom complet (INPN) :	<input type="text" value="Halophila stipulacea"/>	<input type="text" value="Halophila stipulacea (Forssk.) Asch., 1867"/>
CD Nom (INPN) :	<input type="text" value="368620"/> <input type="text" value="Halophila stipulacea (Forssk.) Asch., 1867"/>	<input type="text" value="368620"/> <input type="text" value="Halophila stipulacea (Forssk.) Asch., 1867"/>

Les zones géographiques

Le second bloc correspond à l'aire de distribution de l'espèce, ses zones géographiques. Chaque zone est représentée par une case à cocher :

Zone géographique :

- Méditerranée occidentale
- Méditerranée - Mer d'Alboran
- Méditerranée orientale
- Eau douce
- Atlantique Nord-Est
- Atlantique Nord-Ouest
- Manche & Nord
- La Réunion
- Mayotte
- Nouvelle-Calédonie
- Polynésie
- Guadeloupe
- Martinique
- Mer rouge
- Iles Canaries

- Méditerranée occidentale
- Méditerranée - Mer d'Alboran
- Méditerranée orientale
- Eau douce
- Atlantique Nord-Est
- Atlantique Nord-Ouest
- Manche & Nord
- La Réunion
- Mayotte
- Nouvelle-Calédonie
- Polynésie
- Guadeloupe
- Martinique
- Mer rouge
- Iles Canaries

Toute mise à jour doit être justifiée.

La description de l'espèce

Les blocs suivants présentent plusieurs zones de textes à renseigner (ou bien des cases à cocher), par exemple :

<p>Description :</p> <div style="border: 1px solid #ccc; padding: 5px; min-height: 40px;"> mm d'épaisseur) à partir desquels de minces feuilles apparaissent à intervalles réguliers. Les feuilles ont des bords dentelés et mesurent 3-6 cm de long et 2,5-8 mm de large. Les rhizomes sont fixés au sable par des racines partant de chaque noeud. </div>	<div style="border: 1px solid #ccc; padding: 5px; min-height: 40px;"> Cette zostère marine euryhaline est constituée de fins rhizomes rampants (0,5-2 mm d'épaisseur) à partir desquels de minces feuilles apparaissent à intervalles réguliers. Les feuilles ont des bords dentelés et mesurent 3-6 cm de long et 2,5-8 mm de large. Les rhizomes sont fixés au sable par des racines partant de chaque </div>
<p>Biotope :</p> <div style="border: 1px solid #ccc; padding: 5px; min-height: 40px;"> Dans son aire de distribution d'origine, l'<i>Halophila stipulacea</i> se développe dans différents types de conditions environnementales et sur divers substrats côtiers. Toutefois, la distribution écologique de cette espèce dans l'est de la Méditerranée est beaucoup moins importante et se limite uniquement aux substrats meubles (sable et vase). </div> <div style="border: 1px solid #ccc; padding: 5px; min-height: 40px;"> Elle peut être observée en train de former des prairies mono-spécifiques ou mixtes avec une herbier autochtone, la <i>Cymodocea nodosa</i>. </div> <div style="border: 1px solid #ccc; padding: 5px; min-height: 40px;"> Dans les Caraïbes, elle entre en concurrence avec l'herbe à tortue, <i>Thalassia </div>	<div style="border: 1px solid #ccc; padding: 5px; min-height: 40px;"> Dans son aire de distribution d'origine, l'<i>Halophila stipulacea</i> se développe dans différents types de conditions environnementales et sur divers substrats côtiers. Toutefois, la distribution écologique de cette espèce dans l'est de la Méditerranée est beaucoup moins importante et se limite uniquement aux substrats meubles (sable et vase). </div> <div style="border: 1px solid #ccc; padding: 5px; min-height: 40px;"> Elle peut être observée en train de former des prairies monospécifiques ou mixtes avec une herbier autochtone, la <i>Cymodocea nodosa</i>. </div> <div style="border: 1px solid #ccc; padding: 5px; min-height: 40px;"> Dans les Caraïbes, elle entre en concurrence avec l'herbe à tortue, <i>Thalassia </div>
<p>Distribution :</p> <div style="border: 1px solid #ccc; padding: 5px; min-height: 40px;"> Originaire de l'océan Indien, l'<i>H. stipulacea</i> a pénétré en Méditerranée à partir de la mer Rouge suite à l'ouverture du canal de Suez en 1869. </div> <div style="border: 1px solid #ccc; padding: 5px; min-height: 40px;"> Des fragments transportés par des bateaux de pêche grecs sont probablement à l'origine des populations de la mer Égée qui se sont ensuite propagées par le transport maritime. </div>	<div style="border: 1px solid #ccc; padding: 5px; min-height: 40px;"> Originaire de l'océan Indien, l'<i>H. stipulacea</i> a pénétré en Méditerranée à partir de la mer Rouge suite à l'ouverture du canal de Suez en 1869. Des fragments transportés </div> <div style="border: 1px solid #ccc; padding: 5px; min-height: 40px;"> par des bateaux de pêche grecs sont probablement à l'origine des populations de la mer Égée qui se sont ensuite propagées par le transport maritime. </div>

Il est tout à fait possible de renseigner tout ou partie de la description d'une fiche-espèce, c'est-à-dire qu'un autre utilisateur pourra apporter toute information que vous n'avez pas renseignée lors de votre modification.

Description	Décrire (simplement) l'espèce.
Biotope	Indiquer le milieu de vie et/ou l'habitat caractéristique.
Distribution	Rappeler l'aire de répartition (ou distribution) de l'espèce : ses zones géographiques.
Confusion possible	Préciser les espèces ressemblantes et comment les différencier.
Critères remarquables	<p>Liste déroulante de 4 critères :</p> <ul style="list-style-type: none"> • Remarquable • Invasive et envahissante • Introduite • Bio indicateur <p>Le statut « remarquable » s'applique :</p> <ul style="list-style-type: none"> • Aux espèces protégées, • Aux espèces en dangers, • Aux espèces réglementées, • Aux espèces patrimoniales (espèces emblématiques et/ou ayant une valeur historique ou culturelle). <p>Cette typologie a été spécifiée en relation avec les structures gestionnaires des Aires Marines Protégées.</p>
Type d'observation	<p>Une liste de case à cocher qui précise dans quelles conditions l'espèce peut être observée :</p> <ul style="list-style-type: none"> • Plongée en scaphandre, • Apnée / PMT, • Observation bateau, • Estran / Rivage.
Sources et liens	Préciser la bibliographie et les liens sur le net.
Les autres noms communs	<p>Préciser les différents noms communs (français et étranger) qui désignent l'espèce. Ces noms permettent d'effectuer une recherche lors de la création d'un relevé d'observation ou bien du téléchargement de photo.</p> <p>Par exemple : « jambon » permet de trouver les espèces Grande nacre, Nacre d'Atlantique et Nacre épineuse.</p>
Les autres noms scientifiques non valides	Préciser les différents noms scientifiques non valides (site de référence : http://www.marinespecies.org/)

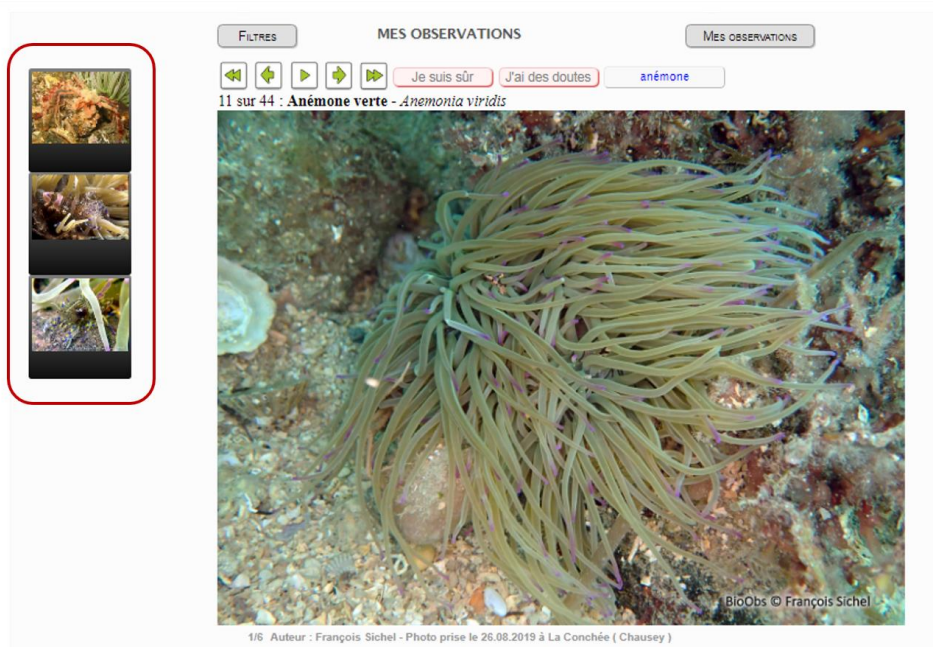
<p>Les associations</p>	<p>Lors de la saisie d'une observation, une association est présentée par une photo miniature située à gauche de la photo de l'espèce.</p> <p>Pour chaque espèce, trois « associations » au maximum peuvent être documentées. Pour chaque association, vous devez préciser :</p> <ol style="list-style-type: none"> 1. La nature de l'association : <ul style="list-style-type: none"> • Détermination sur photo impossible, • Ne pas confondre, • Symbiose, • Mutualisme, • Commensalisme, • Parasitisme, • Ponte. 2. L'espèce : Taper le début ou nom de l'espèce pour qu'une liste d'espèces soit automatiquement proposée, 3. Une description de la relation. <p>La « Détermination sur photo impossible », « Ne pas confondre » ou bien « Ponte » ne sont pas des associations mais sont des informations importantes lors de la saisie d'un relevé d'observation. Elles seront présentées à droite de la photo principales.</p>
<p>Commentaire pour l'équipe de validation</p>	<p>Cette zone de texte libre permet d'apporter toute précision pour l'équipe de validation des fiches-espèces.</p>

Il est possible de mettre en forme le texte des champs description, biotope et distribution au moyen de « balise ». Trois balises les plus utilisés :

- **<i>mon texte</i>** pour que mon texte soit en italique,
- **mon texte** pour que le mon texte soit en gras,
- **http://www.adresse-du-lien.fr** pour une page internet.

Exemple d'association

Les 3 associations de l'anémone verte sont présentées à gauche de la photo principale :



3/ Abandonner, clôturer et Enregistrer

Ces trois boutons sont présentés tout en bas de l'écran :

Commentaire pour les validants :

Abandon
Clôturer
Enregistrer

Abandon	Permet de libérer la fiche-espèce : toute modification est perdue.
Clôturer	Vous avez terminé la mise à jour de la fiche-espèce : les modifications seront automatiquement transmises pour validation à l'équipe qui gère les fiches-espèces. Plus aucune modification n'est possible.
Enregistrer	Permet d'enregistrer les modifications réalisées en pouvant les compléter ultérieurement.

Si aucun bouton n'est présenté, aucune action n'est nécessaire :

- Vous avez déjà clôturé vos modifications qui sont en cours de validation avant publication,
- Vous avez demandé à modifier la fiche-espèce mais elle est déjà en cours de modification par un autre utilisateur.

4/ Et aussi...

Modifier une fiche ne signifie pas forcément d'apporter une description exhaustive : la modification peut être la correction d'une coquille, l'ajout/suppression de l'espèce dans une zone géographique, l'ajout d'une référence ou d'un lien, ...

N'hésitez pas à signaler toute amélioration qui pourrait être apporté à ce document ou à cette gestion des fiches-espèces.

L'équipe d'animation de BioObs